

Project Dagvlinders Durme- en Scheldegebied

Dagvlinderfiche: de atalanta

Sylvain Cuvelier - VVE WG Dagvlinders

nr 3/2013

8

Voor de tweede vlinderfiche, kaderend in het Project Dagvlinders 2013 Durme- en Scheldegebied, wordt de meest algemeen trekkende dagvlinder uit de regio belicht. In de komende zomermaanden tot diep in de herfst kan deze vlinder talrijk worden waargenomen.

De naam van de vlinder is erg toepasselijk. In de Griekse mythologie is Prinses Atalanta een onoverwinnelijke hardlooper, die door haar zucht naar goud ten onder gaat. Zo vergaat het de vlinder ook op zijn **lange trektochten vanuit het Zuiden** doorheen heel Europa en terug. Er bestaan in de volksmond nog heel wat andere namen voor dezelfde vlindersoort: o.a. de 'nummervlinder' en 'admiraal'.



De atalanta is een heel opvallende soort.

Foto: Hans Kinders

Het is een heel opvallende soort. In de donkerbruine tot pikzwarte grondkleur op de voorvleugels bevindt zich een duidelijke rode band met op de vleugelhoeken verscheidene witte vlekken. Ook de achtervleugel toont een opvallende rode rand. De onderkant van de achtervleugels is donkerbruin gemarmerd met centraal de **cijfers 8 en 9**. Vandaar ook één van de synoniemen, de nummervlinder.



De atalanta heeft zijn bijnaam van Nummervlinder niet gestolen.

Foto: Ortwin Hoffmann

Mannetjes en vrouwtjes vertonen hetzelfde vleugelpatroon en zijn amper van elkaar te onderscheiden.

De atalanta kan in elk landschapstype van de regio aangetroffen worden, maar heeft een voorkeur voor tuinen, parken, ruigten, bloemrijke bermen, bosranden en open ruimten in bossen waar een rijk aanbod van nectarplanten is.

In milde winters zijn er steeds meldingen van atalanta's die hier succesvol overwinteren. Misschien een gevolg van de opwarming van onze planeet?



Het groene eitje van atalanta op brandnetel.

Foto: Sylvain Cuvelier

Het zijn die atalanta's die we kunnen zien tijdens de eerste zonnige lentedagen van het jaar. De eerste trekkers bereiken ons dan, via zuidelijke luchtstromingen, in de maanden april en mei.

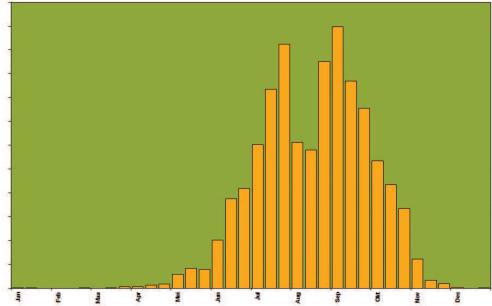
De vlinder is dan ook zowat overal terug te vinden in onze regio. De aantallen kunnen van jaar tot jaar wel sterk fluctueren. Ze zijn zeker afhankelijk van de aantallen vlinders in het Zuiden net als van het weer tijdens hun trek. Laagvliegende wijfjes zetten bij ons al snel een honderdtal piepkleine, **groene eitjes** af op **grote brandnetel**, ook een belangrijke voedselplant voor nog andere dagvlindersoorten. Ze legt de eitjes één voor één op de bovenzijde van het blad, vooral op planten die op een zonnige en vochtige standplaats groeien.



De rups van de atalanta is bedekt met doornige stekels Foto: ZWVVK

De **rups** is bezet met **doornige stekels** en vertoont gele vlekjes aan de zijkant. De rups leeft alleen en maakt een bladkokertje waarin ze overdag een veilig onderkomen vindt. 's Nachts gaat de rups eten. Na elke vervelling wordt een nieuw kokertje gebouwd. Die koker hangt dikwijls verwelkt naar beneden, wat nog wat extra camouflage biedt.

In volle zomerperiode komt de eerste generatie uit. Die wordt nog aangevuld met trekende atalanta's uit Zuid-Europa. Jaren met zonnige, warme zomers zijn meestal zeer goede atalanta jaren.



Fenologie van de atalanta.

Grafiek: ZWVVK

In de nazomer ontwikkelt meestal nog een tweede generatie. De hoogste aantallen atalanta's krijgen we dikwijls in het najaar. De atalanta is dus één van de weinige vlinders die bijna **het hele jaar** kan worden waargenomen.

De heel actieve vlinders hebben een hoge energiebehoefte en zijn vaak te zien op nectarrijke bloemen: klimop, vlinderstruik, koningin-kruis, braam, sedum en herfstaster. Ook wonsap van bloedende bomen en rottend valfruit staan op hun menu.

Een plankje met **rottend fruit** in ieders tuin kan in september heel wat vlinders aantrekken. Proberen!



Rottend fruit kan heel wat atalanta's aantrekken.

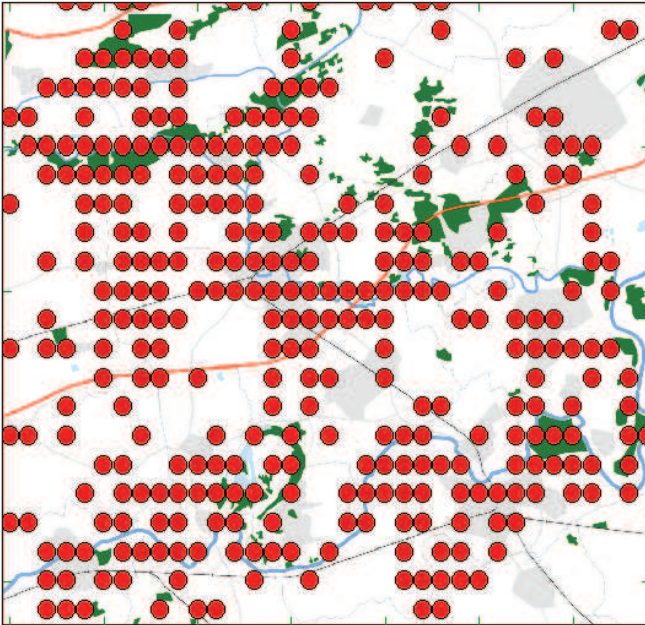
Foto: Gilbert Rijmenans

De mannetjes zijn territoriaal. Vooral naar de late namiddag toe zijn ze intens bezig om hun gebied te verdedigen, wachtend op naderende wijfjes. Meestal zitten ze op een beschutte, zonnige uitkijkplaats van waaruit **pijlsnelle vluchten** gemaakt worden om ongewenste indringers te verjagen. Zelfs een voorbijvliegende vogel wordt regelmatig achtervolgd.

Het trekgedrag is vooral in het najaar goed waar te nemen: de atalanta vliegt dan in rechte lijn, laag boven de grond naar het Zuiden.

Om het voorkomen van de dagvlinders in de eigen regio beter te leren kennen, doen we graag nog eens een oproep: meld zowel alle observaties als alle stadia op www.waarnemingen.be. Neem ook veel foto's. Op die manier werk je mee met het grote dagvlinderproject in de Durme- en Scheldestreek.

Schrijf je in op de dagvlinderflash door te mailen naar filip.vandevelde@skynet.be en/of couckuyt.jurgen@telenet.be, en wie weet komt uw foto in de volgende editie.



Verspreiding *atalanta* (2004-2012) Durme- & Scheldegebied.

Kaart: VVE WG Dagvlinders



Project dagvlinders
2013
Durme- en Scheldegebied

Aphantopus hyperantus (Koevinkje)

Legende kaart:

- Rood: waarnemingen *atalanta*
- Groen: boscomplexen
- Blauwe lijnen: Schelde, Durme & Moervaart
- Zwarte lijnen: spoorlijnen
- Rode lijnen: E34 - E17

Tijdelijke tentoonstelling 'Natuurkunsten van De Tovertuin'

Afgelopen schooljaar startte vzw Durme samen met Brede school 'De Tovertuin' uit Lokeren een Natuurkunstenproject. De leerlingen gingen elke maand op stap met een gids en werden aangespoord **anders te kijken, te horen, te tasten, te ruiken**. Geïnspireerd door deze natuurbeleving maakten de kinderen na de wandeling steeds een kunstwerkje. De tentoonstelling is te bezichtigen in **juli en augustus** tijdens de openingsuren van het bezoekerscentrum Molsbroek.

Info: Marieke De Vos, marieke.devos@vzwdurme.be of 09 348 30 20.